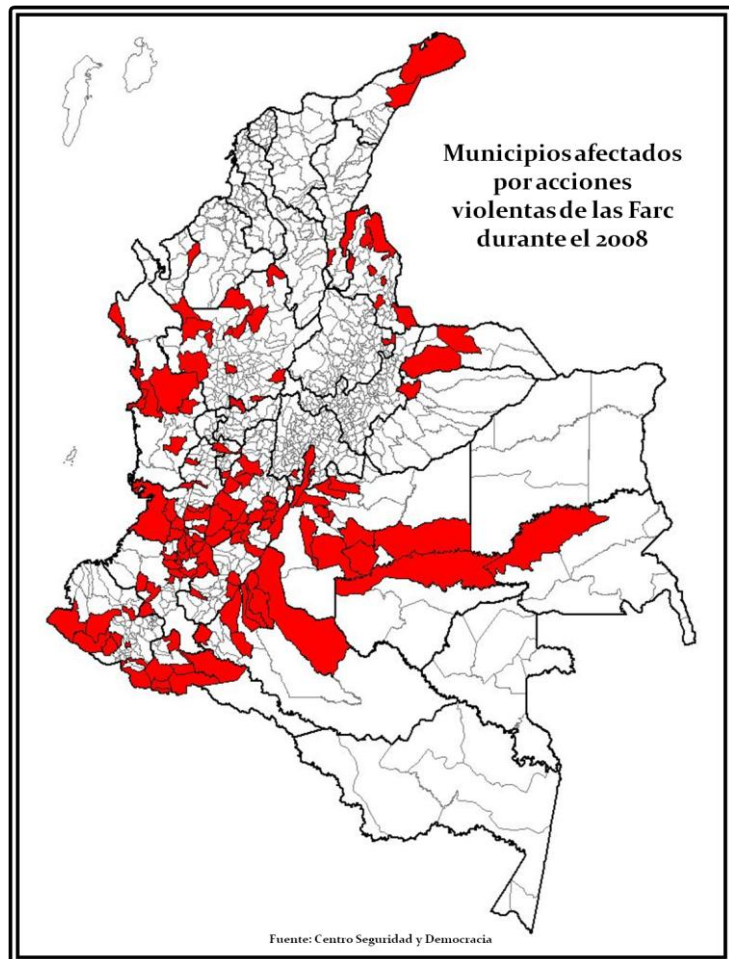


Centro Seguridad y Democracia

EXPANSION TERRITORIAL RECIENTE DE LAS FARC

El examen de la presencia territorial de las FARC demuestra que su expansión violenta se ha venido incrementando de manera inquietante en los últimos años. Para analizar este fenómeno tomamos como punto de referencia el año 2008 cuando se presentó históricamente el punto más bajo tanto de presencia como de actividad guerrillera en la última década, y lo comparamos con el último año completo reciente, el 2011. Son 50 los nuevos municipios afectados por la expansión de la presencia violencia de las FARC entre 2008 y 2011. Así mismo, en los 8 departamentos que más padecieron esta expansión de las FARC, las acciones violentas de este grupo terrorista se incrementaron en un 175 por ciento, al pasar de 108 a 297 acciones. Esto demuestra que el rebrote de la acción terrorista en los últimos años es una realidad inocultable que tiene su reflejo en el aumento de la percepción de inseguridad que registran recientemente todas las encuestas de opinión.



En efecto, son 155 los municipios los que en total padecieron durante el 2011 algún tipo de acción violenta de ese grupo guerrillero, entre los que se cuentan ataques contra la Fuerza Pública, sabotajes contra la infraestructura económica, retenes ilegales y secuestros. Entre el año 2008 y el 2011 el número de municipios

Centro Seguridad y Democracia

que registraron acciones violentas de la guerrilla se incrementó en un 31 por ciento, pasando de 124 municipios a 155 en todo el país.

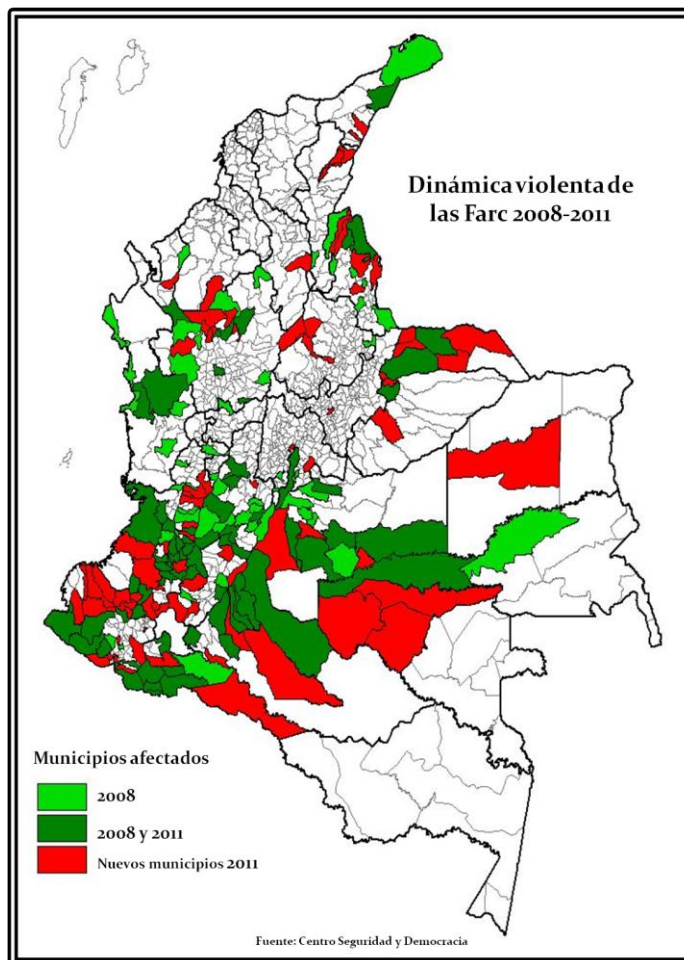
ZONAS DE MAYOR EXPANSIÓN

Analizada la situación por municipios y departamentos, se llega a la conclusión de que entre el año 2008 y el 2011 las FARC lograron expandir sus acciones violentas a 50 nuevos municipios y dejaron de manifestar violentamente su presencia en 19. En este mismo periodo los departamentos donde las FARC más incrementaron su presencia territorial violenta fueron:

- Nariño, con 13 nuevos municipios bajo acoso guerrillero y un incremento de presencia terrorista de 144%, para llegar a tener acciones violentas de las FARC en 22 de sus municipios, lo que representa el 34 por ciento del total.

-Cauca, con 11 municipios que se sumaron a los que ya padecían la violencia guerrillera en el 2008, con un aumento de 61 por ciento de la presencia guerrillera, para un total de 29 municipios que significa el 71 por ciento de los municipios con que cuenta este departamento.

-Arauca, donde 4 municipios más se adicionaron a los 2 que ya estaban azotados por la guerrilla, lo que quiere decir que hubo un aumento de 200 por ciento de la presencia territorial guerrillera, y que el 86 por ciento de sus municipios están sometidos al terrorismo de las FARC.



Centro Seguridad y Democracia

-Caquetá, con 4 municipios nuevos que en este periodo se sumaron a los 7 que en 2008 padecieron la violencia de las FARC, con un incremento de 57 por ciento en el número de municipios afectados en este periodo, de lo cual se deriva que el 69 por ciento de sus municipios padece este flagelo.

-Casanare, donde 3 municipios se adicionaron a los ya azotados por la violencia, lo que resulta en que el 21 por ciento de sus municipios sufre el terrorismo guerrillero.

-Antioquia, con 3 municipios nuevos que se sumaron a los 13 que ya sufrían los ataques en 2008, lo que representa un aumento del 23 por ciento, y que el 13 por ciento de sus municipios están siendo azotados por la violencia de las FARC.

-Guaviare, también tuvo un incremento de 3 municipios nuevos que padecieron la violencia guerrillera, con un incremento de 400 por ciento, lo que significa que en todos sus municipios hay acciones terroristas.

-Huila, con 2 municipios más que se suman a los 6 que ya padecían la violencia guerrillera, para un incremento de 33 por ciento en el número de municipios afectados, con lo que se concluye que el 22 por ciento de sus municipios padece esta amenaza.

Otros departamentos como Bolívar, Santander, Boyacá, Vichada, Putumayo y Cesar, presenciaron como uno de sus municipios se incluyó en el grupo de los 50 nuevos municipios afectados por la violencia de las FARC entre 2008 y 2011.

AFECTACION AL TERRITORIO DEPARTAMENTAL

En función del porcentaje de sus municipios afectados, los departamentos afectados por la violencia guerrillera de las FARC se pueden clasificar en cuatro grupos:

1- Los que tienen más del 50 por ciento de sus municipios afectados, los cuales son : Arauca, 86 por ciento; Cauca, 71 por ciento; Caquetá, 69 por ciento; y Putumayo, 62 por ciento.

Centro Seguridad y Democracia

2-Los que tienen entre el 20 y el 50 por ciento de sus municipios afectados, que son : Nariño, 34 por ciento; Meta, 28 por ciento; Vichada, 25 por ciento; Huila, 22 por ciento; Valle, 21 por ciento; Casanare, 21 por ciento; y Guajira, 20 por ciento.

3- Los que tienen entre 5 y menos del 20 por ciento de sus municipios afectados : Norte de Santander, 18 por ciento; Tolima, 13 por ciento; Antioquia, 13 por ciento; Chocó, 10 por ciento.

4-Los que tienen menos del 5 por ciento de sus municipios afectados: Atlántico, 4 por ciento; Chocó, 3 por ciento; Santander, 2 por ciento; Cundinamarca, 2 por ciento; Bolívar, 2 por ciento; Boyacá, 1 por ciento; y Risaralda, Vaupés y Caldas, con ningún municipio afectado.

De otra parte, según el número absoluto de los municipios afectados por violencia guerrillera de las FARC, los departamentos se pueden agrupar en tres conjuntos, así :

1. Los departamentos que tienen más de 10 municipios con violencia de las FARC: Cauca con 29 municipios, Nariño 22 municipios, Antioquia 16, Caquetá 11.

2. Los departamentos con menos de 10 y más de 5 municipios afectados por acciones violentas de las FARC : Valle con 9 municipios, Putumayo con 8 municipios, Huila con 8 municipios, Meta con 8 municipios, Norte de Santander con 7 municipios, Tolima 6 municipios y Arauca con 6 municipios.

3. Los departamentos con menos de 5 municipios con violencia de las FARC : Casanare con 4 municipios, Guajira con 3 municipios, Chocó con 3 municipios, y con un municipio Atlántico, Bogotá D.C., Bolívar, Boyacá, Córdoba y Vichada.

Centro Seguridad y Democracia

INTENSIDAD DE LA VIOLENCIA GUERRILLERA

Así mismo, en el periodo analizado, entre 2008 y 2011, en los departamentos se puede apreciar una alta correlación entre el crecimiento del número de municipios afectados por la presencia de las FARC y el aumento del número de acciones violentas de este grupo, entre las que contaremos los ataques contra la Fuerza Pública, los retenes ilegales, los sabotajes contra la infraestructura económica y los secuestros. Sin embargo, como se podrá observar, las expresiones de violencia de este grupo terrorista son diferentes según el departamento de que se trate.

En efecto, en este periodo el crecimiento de las acciones violentas de las FARC en el departamento de Nariño, donde la presencia de la guerrilla se incrementó en 13 municipios, fue de 167 por ciento, pasando de 21 a 56 hechos violentos entre los dos años examinados. El aumento más significativo fue el de los ataques contra la Fuerza Pública que creció en 390 por ciento al subir de 10 en 2008 a 49 en 2011. Los retenes ilegales descendieron, mientras que los secuestros pasaron de 1 a 3.

En el departamento de Cauca, donde el número de municipios con presencia guerrillera se incrementó en 11, el aumento de las acciones violentas de las FARC fue de 174 por ciento. También en este departamento los ataques contra la Fuerza Pública tuvieron el más alto incremento en relación con las otras expresiones de violencia de la guerrilla, subiendo en un 416 por ciento al pasar de 19 ataques en 2008 a 98 en 2011. Los secuestros aumentaron en 100 por cien, al pasar de 3 a 6, mientras que los sabotajes económicos descendieron un 88 por ciento, pasando de 17 a 2.

En Arauca, donde la presencia violenta de la guerrilla de las FARC pasó de 2 a 6 municipios, el incremento de las acciones de terrorismo fue de 433 por ciento. En este departamento los sabotajes a la infraestructura económica tuvo el más alto incremento con un 800 por ciento al pasar de ninguna acción a 8. No obstante, en número absolutos fueron los ataques contra la Fuerza Pública los que predominaron en este departamento con un aumento de 575 por ciento, subiendo de 4 hechos en 2008 a 27 ataques en 2011. Los retenes ilegales también

Centro Seguridad y Democracia

subieron en porcentaje importante pasando de 2 a 6 con un aumento de 200 por ciento. Los secuestros subieron de 3 a 7 con un incremento de 133 por ciento.

En Caquetá, que pasó de tener 7 municipios objeto de violencia guerrillera a 11 con dicho flagelo, el aumento de las acciones violentas de la guerrilla fue de 288 por ciento. Los ataques a la Fuerza Pública monopolizó la inmensa mayoría de las acciones terroristas, los cuales subieron de 4 a 28 con un incremento de 600 por ciento. Hubo una caída significativa de secuestro de bajó de 8 a ninguno. Los retenes y los sabotajes, que no se habían presentado en 2008, volvieron a ocurrir en 2011, con 1 y dos respectivamente.

En Antioquia, donde 3 nuevos municipios fueron azotados por la presencia guerrillera para sumar en total 16, el incremento de las acciones terroristas fue de 112 por ciento. Los ataques contra la Fuerza Pública concentraron la mayor parte de esas acciones, pasando de 11 a 22 y un incremento de ciento por ciento. El sabotaje, no obstante, tuvo el mayor incremento porcentual al pasar de ninguno a 12 hechos. Los retenes y los secuestros tuvieron descensos de 67 por ciento, bajando de 3 a 1 en cada caso.

Casanare pasó de tener un municipio con guerrilla en 2008 a tener 4 en 2011, y de no registrar ni un hecho terrorista a sufrir 5. Fueron 2 los ataques y en número de 1 los secuestros, los sabotajes y los retenes.

En Guaviare se aumentó en 3 sus municipios con presencia terrorista, el incremento de la violencia guerrillera fue de 67 por ciento, con 2 ataques a la Fuerza Pública, 2 retenes ilegales y una acción de sabotaje.

Finalmente, Huila, que pasó de 6 a 8 los municipios con presencia guerrillera violenta, no tuvo variaciones en la cantidad de acciones terroristas, aunque pasaron de 6 a 7 los ataques contra la Fuerza Pública, los secuestros pasaron de 1 a 2, y los sabotajes se redujeron de 2 a ninguno.

De otro lado, en el conjunto de estos ocho departamentos arriba mencionados que han padecido en mayor medida la expansión territorial reciente de las FARC, el siguiente ha sido el impacto en el deterioro de la seguridad entre los años 2008 y 2011.

Centro Seguridad y Democracia

Los ataques de las FARC a la Fuerza Pública pasaron de 56 en el 2008 a 235 en el 2011, creciendo en 320 por ciento. Los retenes ilegales de la guerrilla subieron de 9 a 13, con un incremento del 44 por ciento. Los actos de sabotaje contra la infraestructura económica pasaron de 26 a 29, creciendo en 12 por ciento. Los secuestros se incrementaron de 15 a 20, con un aumento de 33 por ciento. Considerando el total de los hechos violentos ocurridos en esos departamentos, su número ascendió de 108 en 2008 a 297 en 2011, con un incremento de la masa de violencia de 175 por ciento.

Así mismo, se puede establecer un orden de los departamentos más afectados por expansión de la violencia guerrillera, según el total de hechos violentos que sufrieron en el año 2011: en primer lugar y muy lejos está Cauca que soportó 107 acciones terroristas de las FARC; en segundo lugar se encuentra Nariño, donde la guerrilla realizó 56 acciones; en tercer lugar Arauca, con 48 actos terroristas; en cuarto lugar Antioquia, con 36 acciones; y en quinto lugar Caquetá con 31 actos terroristas.

Por último, también se puede deducir cuáles son los departamentos que han tenido un mayor deterioro relativo de su seguridad, o sea, un mayor incremento porcentual de acciones de la guerrilla, así: Arauca, con un aumento de acciones terroristas de 433 por ciento; Caquetá, con un incremento de 288 por ciento; Cauca, con una subida de 174 por ciento; Nariño con un aumento de 167 por ciento; y Antioquia, con un incremento de 112 por ciento de acciones guerrilleras de las FARC.